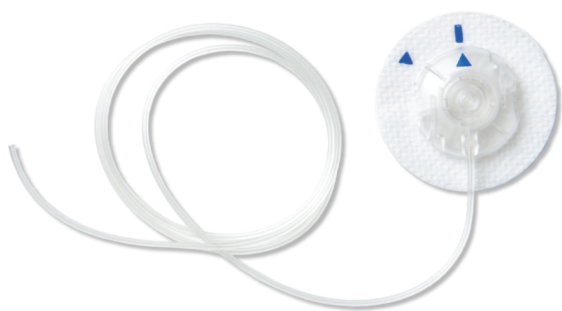


MINIMED™ QUICK-SET™ 输注 管路和储药器及GUARDIAN™ SENSOR (3) 简明参考指南



Medtronic和Medtronic徽标是Medtronic的商标。™*第三方品牌是其各自所有者的商标。所有其他品牌都是Medtronic公司的商标。以下列表包含Medtronic实体在美国或其它国家/地区的商标或注册商标。
MiniMed™, Quick-set™

目录

- **更换 MiniMed™ Quick-set™ 输注管路和储药器** 7
MiniMed Quick-set 输注管路和储药器最长可使用三天。大多数情况下，应同时更换输注管路和储药器。
- **断开及重新连接 MiniMed Quick-set 输注管路** 23
- **仅更换 MiniMed 储药器** 27
MiniMed 储药器最长可使用三天。如果储药器中的胰岛素耗尽，但输注管路未用满三天，则可用“仅使用新储药器”选项更换储药器。仍须在用满三天之前更换输注管路。
- **仅更换 MiniMed Quick-set 输注管路** 39
MiniMed Quick-set 输注管路最长可使用三天。如果只须在用满三天之前更换输注管路，则可用“仅使用新输注管路”选项更换输注管路。仍须在用满三天之前更换储药器。
- **通过 One-press 传感器助针器植入 Guardian™ Sensor (3)** 53

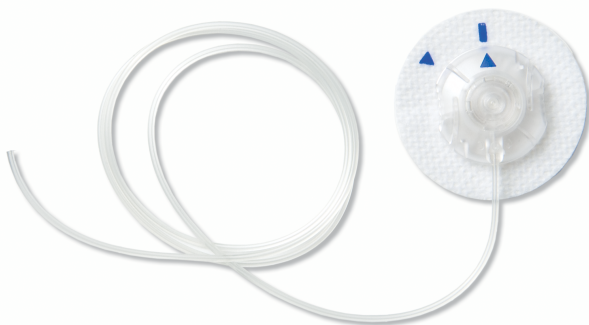
警告：以下警告适用于更换储药器和输注管路，仅更换储药器和仅更换输注管路的情况。

请一律先确认输注管路与身体的连接已断开，然后再执行以下步骤：

- 将储药器放入胰岛素泵
- 将胰岛素泵马达复位
- 装填储药器
- 充盈输注管路

未断开输注管路与身体的连接可能会导致意外输注胰岛素，可能会引起低血糖。

更换MiniMed™ Quick-set™输注管路和储药器



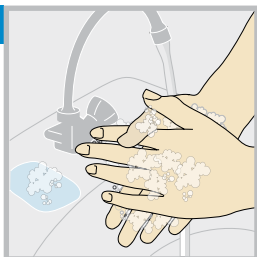
MiniMed Quick-set输注管路和储药器最长可使用三天。大多数情况下,应同时更换输注管路和储药器。


注： MiniMed Quick-set输注管路和储药器最长可使用三天。要防止浪费胰岛素,可用足够的胰岛素充注储药器,以使输注持续到下次更换输注管路为止。

开始操作

请按这些步骤更换输注管路和储药器。

1



用肥皂和水洗手。在胰岛素泵中,按  转到菜单屏幕。

2 储药器和管路

新储药器和管路

仅使用新储药器

仅使用新输注管路

定量充盈

先选择 , 然后再选择**新储药器和管路**。

3 新储药器和管路

将输注管路从身体上移除。



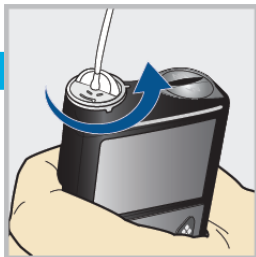
下一步

松开胶布,将输注管路拉离身体,这样就可以移除输注管路。选择**下一步**。

4 新储药器和管路

将储药器从泵上移除。
然后选择“马达复位”。

马达复位



从胰岛素泵中移除用过的储药器。

5 新储药器和管路

将储药器从泵上移除。

然后选择“马达复位”。

马达复位

选择**马达复位**。
请勿将输注管路连接到身体上。

警告：请一律先确认输注管路与身体的连接已断开，然后再进行胰岛素泵马达复位。未断开输注管路与身体的连接可能会导致意外输注胰岛素，还可能会引起低血糖。



6 新储药器和管路

1. 充注新储药器。

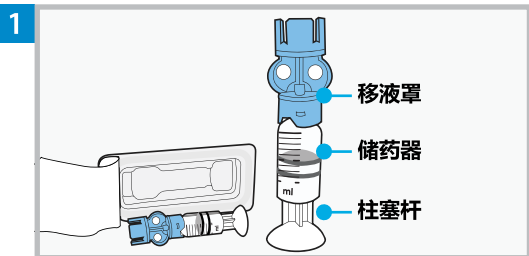
2. 将新管路连接至储药器。

注意！不要连接到身体上。

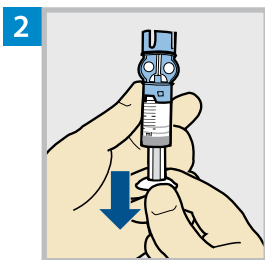
下一步

按以下步骤向新储药器中充注胰岛素并连接在新输注管路上。
请勿选择**下一步**。

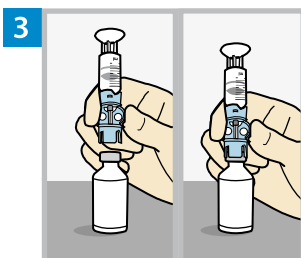
充注储药器



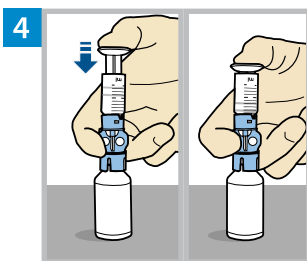
从包装中取出储药器。请确保胰岛素瓶处于室温，以降低产生气泡的风险。



根据计划的2-3天的胰岛素充注量向下拉柱塞。

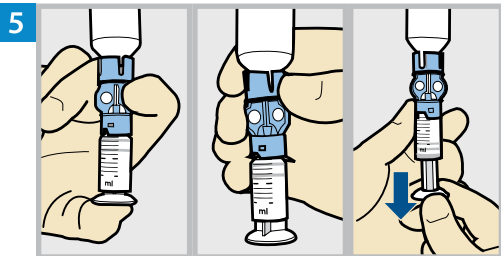
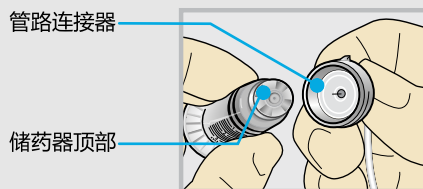


用酒精擦拭药瓶顶部。将药瓶放在坚固的平面上。将移液罩用力按在药瓶上。

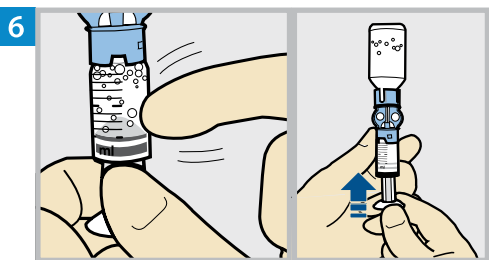


向下推柱塞并保持住。

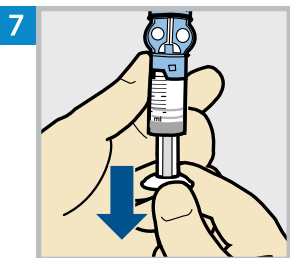
警告：如果有胰岛素或任何液体洒落在储药器顶部或进入管路连接器内部(如图所示)，请勿使用储药器或输注管路。胰岛素或液体可能会暂时堵塞通气孔。这可能会使胰岛素输注量过少或过多，引起高血糖或低血糖。如果胰岛素或液体洒落在储药器顶部或进入管路连接器内部，请使用新的储药器和输注管路重新开始操作。



大拇指仍按在柱塞上，然后翻转，使药瓶处于上方。松开大拇指，向下拉柱塞，以使储药器充注胰岛素。

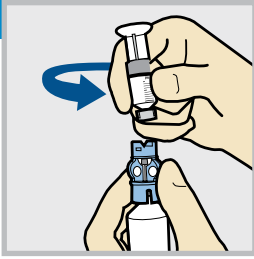


轻弹储药器，使气泡进入储药器顶部。向上推柱塞，使气泡进入药瓶。



向下回拉柱塞，以使储药器中注入输注2-3天所需的胰岛素量。

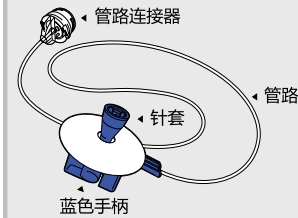
8



为避免胰岛素洒落在储药器顶部,再次翻转药瓶以使储药器在上。捏住移液罩,逆时针旋转储药器,使之和移液罩分离。

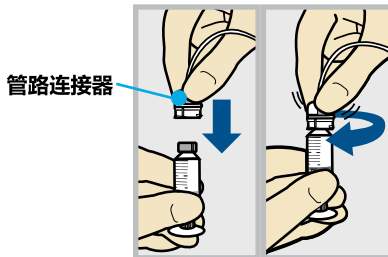
将输注管路连接到已充满的储药器上

1 MiniMed™ Quick-set™ 输注管路



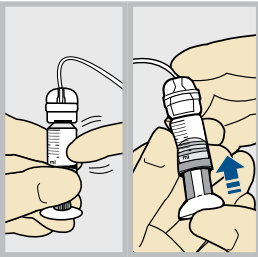
将输注管路从包装中取出。移除捆绑管路的包装纸，然后展开管路。

2



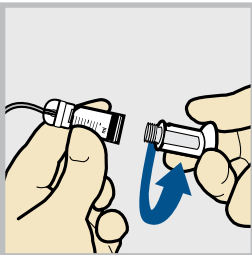
将管路连接器轻轻按到储药器上。顺时针转动连接器，直到其锁定到位为止。

3





轻弹储药器，使气泡进入储药器顶部。轻推柱塞，使气泡进入管路。

4



逆时针拧柱塞使之松动，然后取下。

将储药器放入胰岛素泵

注：背景灯可能已熄灭。按任何按钮，使屏幕亮起。按  转到菜单屏幕，然后选择 .

1 新储药器和管路

1. 充注新储药器。
2. 将新管路连接至储药器。
注意！不要连接到身体上。

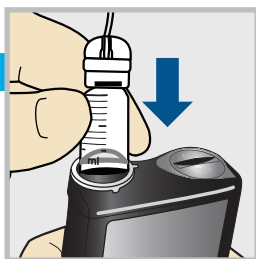
下一步

选择下一步。

2 仅使用新输注管路

3. 将储药器放入泵中并固定。
注意！不要连接到身体上。

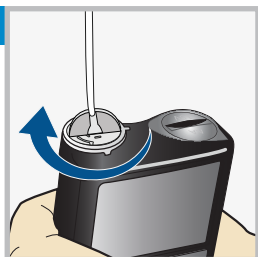
下一步



将储药器放入胰岛素泵。
请勿将输注管路连接到身体上。

警告：请一律先确认输注管路与身体的连接已断开，然后再将储药器放入胰岛素泵。未断开输注管路与身体的连接可能会导致意外输注胰岛素，还可能会引起低血糖。

3



新储药器和管路

3. 将储药器放入泵中并固定。
注意！不要连接到身体上。

下一步

顺时针转动储药器，直到储药器锁定到位为止，然后选择**下一步**。

装载储药器并充盈管路

1 装填储药器

选择“装载”并按住
直到完成。
注意！不要连接到
身体上。



装载

下一步

选择**装载**并按住⊙,直到勾号出现在屏幕中为止。**请勿**将输注管路连接到身体上。

2 装填储药器

完成

注意！不要连接到
身体上。



装载

下一步

显示勾号时选择**下一步**。

警告：请一律先确认输注管路与身体的连接已断开,然后再装入储药器并充盈管路。未断开输注管路与身体的连接可能会导致意外输注胰岛素,还可能会引起低血糖。

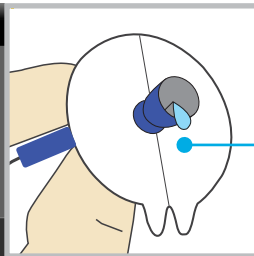
3 充盈管路

注意！不要连接到身体上。
按住“充盈”直到液滴出现。
然后选择“下一步”。

0.0_U

充盈

下一步



管路末端的液滴

选择**充盈**并一直按住⊙,直到管路中看不到气泡,并且管路末端有液滴为止。**请勿**将输注管路连接到身体上。

4 充盈管路

注意！不要连接到身体上。
按住“充盈”直到液滴出现。
然后选择“下一步”。

11.3_U

充盈

下一步

出现液滴后按⊙,然后选择**下一步**。

5 定量充盈吗？

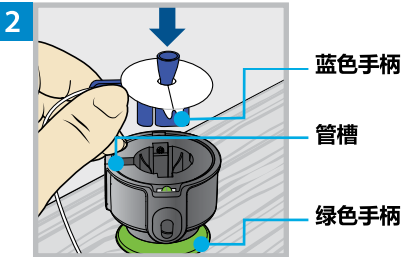
1. 将输注管路植入体内。
2. 选择充盈以定量充盈，若不需要就选择完成。

充盈 完成

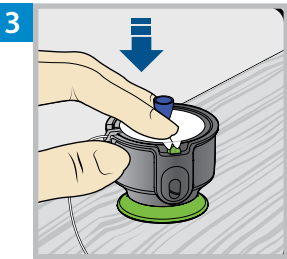
按以下步骤先植入输注管路再充注套管。

植入输注管路

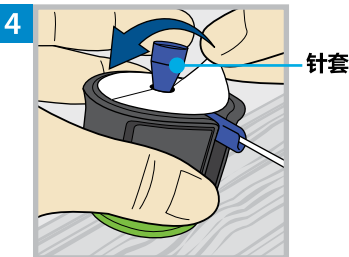
1 MiniMed™ Quick-serter™助针器



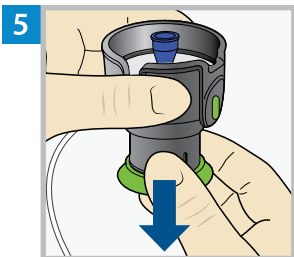
将MiniMed Quick-serter助针器置于稳固的平面上,并使绿色手柄朝下。将输注管路的蓝色手柄对准管路插槽,并将蓝色手柄放入Quick-serter。



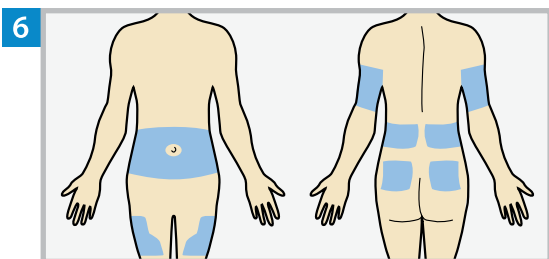
用两根手指使输注管路牢牢卡入传感器助针器,然后轻轻下按压输注管路。



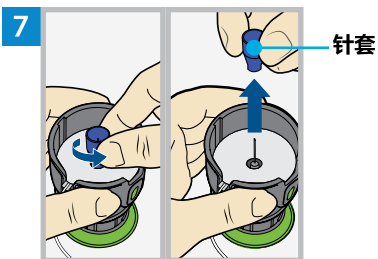
捏住针套,揭掉针套两侧胶布上的护纸。



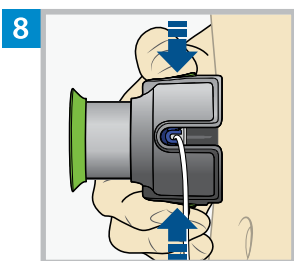
5 向下拉绿色手柄直到听到一声喀哒声



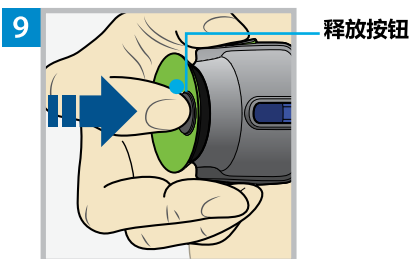
6 从此图所示的阴影部位选择一个植入部位。用酒精或其他消毒液擦拭植入部位。



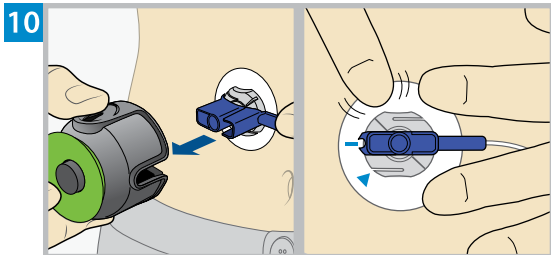
7 转动针套将其拧松，然后将其拔掉。



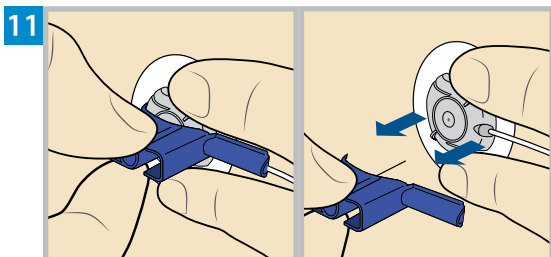
8 将传感器助针器抵在清洁过的植入部位。将手指放在两侧的绿色按钮上，然后同时按这两个按钮。让传感器助针器一直贴着清洁过的植入部位。



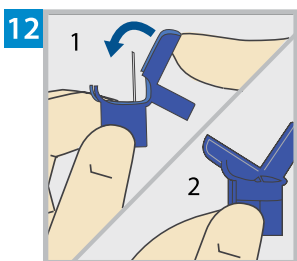
9 按下释放按钮从传感器助针器中释放输注管路。



10 将传感器助针器拉离身体。在整个过程中,始终将植入部位周围的胶布按在皮肤上。



11 按住输注管路,直着向外拉蓝色手柄,将针取下。



12 折叠蓝色手柄将针罩住,直到蓝色手柄锁定到位。按本地法律将蓝色手柄丢弃到相应锐器盒中。

注：从药瓶中取出移液罩,然后按本地法律将移液罩丢弃到相应锐器盒中。

充盈套管

1 定量充盈吗？

1. 将输注管路植入体内。
2. 选择充盈以定量充盈，若不需要就选择完成。

充盈

完成

将输注管路植入体内后，选择**充盈**。

注：请务必验证显示在**充盈量**字段中的充盈量是否正确。胰岛素泵会记住上次使用的充盈量。如有需要，更改**充盈量**。

2 定量充盈

1. 确认充盈量。
2. 准备好时选择“立即充盈”。要取消请选择返回。

充盈量

--- U

立即充盈

选择**充盈量**然后输入：

- 0.300U（如果使用的是6mm的套管）
- 0.500U（如果使用的是9mm的套管）

输入套管充盈量之后按⊙。

3 定量充盈

1. 确认充盈量。
2. 准备好时选择“立即充盈”。要取消请选择返回。

充盈量

0.300 U

立即充盈

选择**立即充盈**。

胰岛素充盈套管时，会在“主页”屏幕中显示胰岛素量。

输注已成功地恢复。



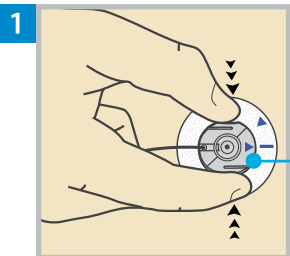
储药器和输注管路更换现已完成。

请务必在更换输注管路或储药器之后一到三小时内检查血糖浓度。

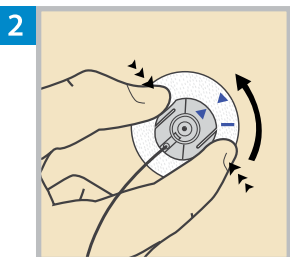
断开及重新连接 MiniMed Quick-set 输注管路

断开输注管路的连接

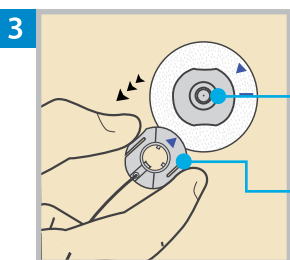
请按这些步骤断开输注管路的连接。不要将胶布和套管罩从身体上取下。



按住植入部位连接器的两侧。



一面按住植入部位连接器的两侧，一面逆时针转动该连接器，直到两个箭头对准为止。

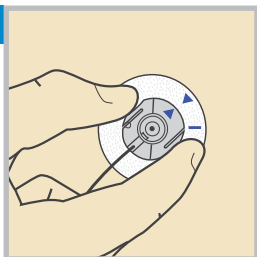


向上提起植入部位连接器，将其从套管罩上取下。

重新连接输注管路

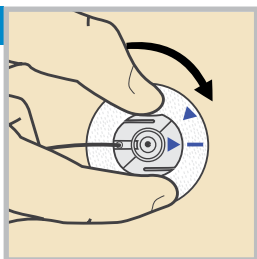
请按这些步骤重新连接输注管路。

1



将植入部位连接器放在套管罩上。对准蓝色箭头。

2



在不按压两侧的情况下顺时针转动植入部位连接器，直到其锁定为止。植入部位连接器上的箭头对准胶布上的蓝线时，植入部位连接器会被锁定。

仅更换 MiniMed 储药器



MiniMed 储药器最长可使用三天。如果储药器中的胰岛素耗尽,但输注管路未用满三天,则可用“仅使用新储药器”选项更换储药器。仍须在用满三天之前更换输注管路。


注： MiniMed Quick-set 输注管路和储药器最长可使用三天。要防止浪费胰岛素,可用足够的胰岛素充注储药器,以使输注持续到下次更换输注管路为止。

开始操作

请按这些步骤更换储药器并保留正在使用的输注管路。

1



用肥皂和水洗手。在胰岛素泵中,按  转到菜单屏幕。

2 储药器和管路

新储药器和管路

仅使用新储药器

仅使用新输注管路

定量充盈

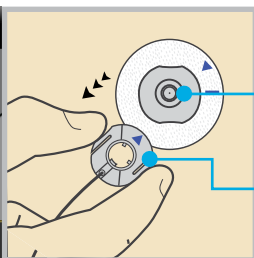
先选择  ,然后再选择**仅使用新储药器**。

3 仅使用新储药器

从身体上断开输注管路的连接。



下一步



套管罩

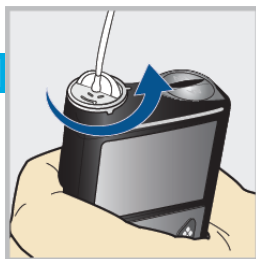
植入部位连接器

断开管路和套管罩的连接。不要将套管罩从身体上取下。选择**下一步**。

4 仅使用新储药器

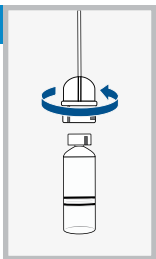
将储药器从泵上移除。
然后选择“马达复位”。

马达复位



从胰岛素泵中移除用过的储药器。

5



将输注管路连接器从使用过的储药器上断开。将管路放在干净的表面上。不要扔掉管路。

注：按本地法律将用过的储药器丢弃到相应容器中。

6 仅使用新储药器

将储药器从泵上移除。
然后选择“马达复位”。

马达复位

选择**马达复位**。
请勿将输注管路连接到身体上。

警告：请一律先确认输注管路与身体的连接已断开，然后再进行胰岛素泵马达复位。未断开输注管路与身体的连接可能会导致意外输注胰岛素，还可能会引起低血糖。



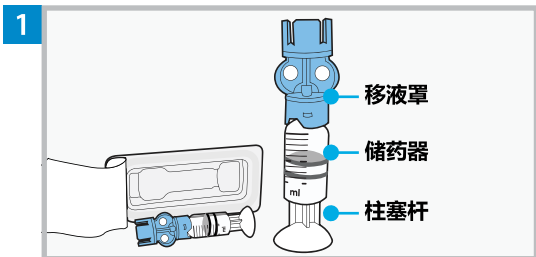
7 仅使用新储药器

1. 充注新储药器。
2. 将现有管路连接至储药器。
注意！不要连接到身体上。

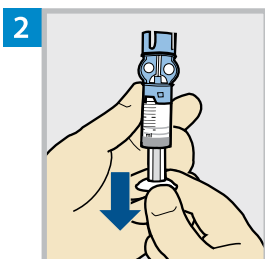
下一步

按以下步骤向新储药器中充注胰岛素，并将输注管路连接到储药器上。
请勿选择**下一步**。

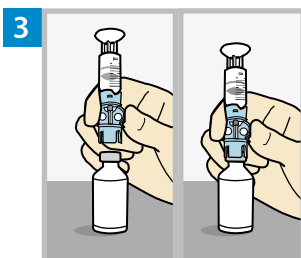
充注储药器



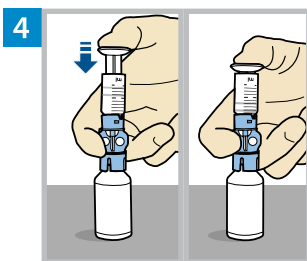
从包装中取出储药器。请确保胰岛素瓶处于室温，以降低产生气泡的风险。



根据计划的2-3天的胰岛素充注量向下拉柱塞。

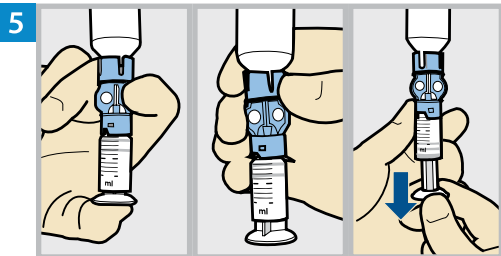
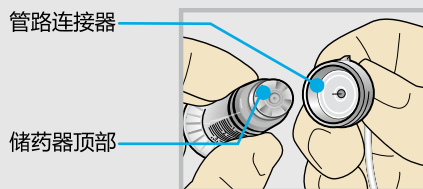


用酒精擦拭药瓶顶部。将药瓶放在坚固的平面上。将移液罩用力按在药瓶上。

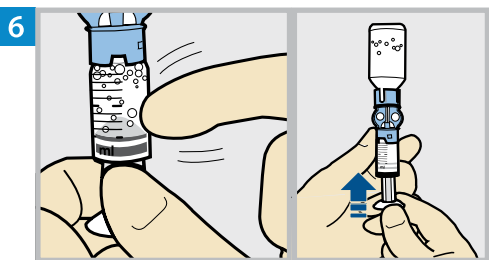


向下推柱塞并保持住。

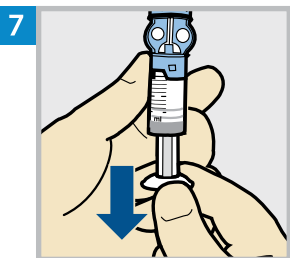
警告：如果有胰岛素或任何液体洒落在储药器顶部或进入管路连接器内部(如图所示)，请勿使用储药器或输注管路。胰岛素或液体可能会暂时堵塞通气孔。这可能会使胰岛素输注量过少或过多，引起高血糖或低血糖。如果胰岛素或液体洒落在储药器顶部或进入管路连接器内部，请使用新的储药器和输注管路重新开始操作。



大拇指仍按在柱塞上，然后翻转，使药瓶处于上方。松开大拇指，向下拉柱塞，以使储药器充注胰岛素。

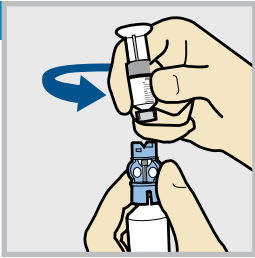


轻弹储药器，使气泡进入储药器顶部。向上推柱塞，使气泡进入药瓶。



向下回拉柱塞，以使储药器中注入输注2-3天所需的胰岛素量。

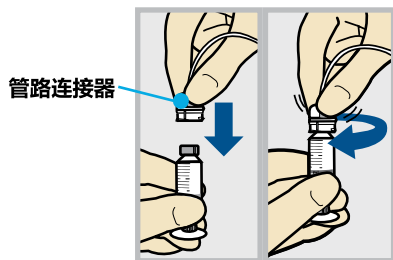
8



为避免胰岛素洒落在储药器顶部,再次翻转药瓶以使储药器在上。捏住移液罩,逆时针旋转储药器,使之和移液罩分离。

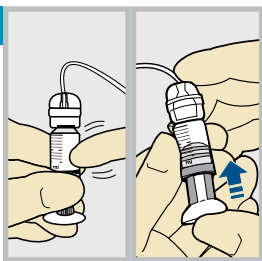
将输注管路连接到储药器上

1



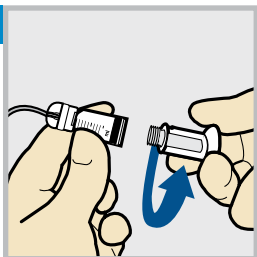
将管路连接器轻轻按到储药器上。顺时针转动连接器，直到其锁定到位为止。

2



轻弹储药器，使气泡进入储药器顶部。轻推柱塞，使气泡进入管路。

3



逆时针拧柱塞使之松动，然后取下。

将储药器放入胰岛素泵

1 仅使用新储药器

1. 充注新储药器。
2. 将现有管路连接至储药器。
注意！不要连接到身体上。

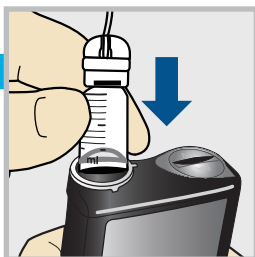
下一步

选择下一步。

2 仅使用新输注管路

3. 将储药器放入泵中并固定。
注意！不要连接到身体上。

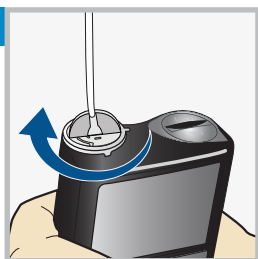
下一步



将储药器放入胰岛素泵。
请勿将输注管路连接到身体上。

警告：请一律先确认输注管路与身体的连接已断开，然后再将储药器放入胰岛素泵。未断开输注管路与身体的连接可能会导致意外输注胰岛素，还可能会引起低血糖。

3



仅使用新储药器

3. 将储药器放入泵中并固定。
注意！不要连接到身体上。

下一步

顺时针转动储药器，直到储药器锁定到位为止，然后选择下一步。

装载储药器并充盈管路

1 装填储药器

选择“装载”并按住
直到完成。
注意！不要连接到
身体上。



装载

下一步

选择**装载**并按住⊙,直到勾号出现在屏幕中为止。**请勿**将输注管路连接到身体上。

2 装填储药器

完成

注意！不要连接到
身体上。



装载

下一步

显示勾号时选择**下一步**。

警告：请一律先确认输注管路与身体的连接已断开,然后再装入储药器并充盈管路。未断开输注管路与身体的连接可能会导致意外输注胰岛素,还可能会引起低血糖。

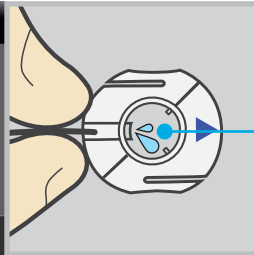
3 充盈管路

注意！不要连接到身体上。
按住“充盈”直到液滴出现。
然后选择“下一步”。

0.0_U

充盈

下一步



管路末端的液滴

选择**充盈**并一直按住⊙,直到管路中看不到气泡,并且管路末端有液滴为止。**请勿**将输注管路连接到身体上。

4 充盈管路

注意！不要连接到身体上。
按住“充盈”直到液滴出现。
然后选择“下一步”。

11.3_U

充盈

下一步

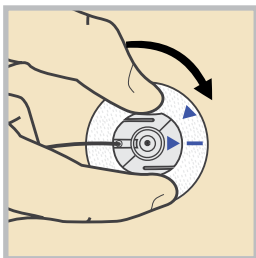
出现液滴后按⊙,然后选择**下一步**。

将管路重新连接到输注部位上

1 重新连接管路

连接管路到输注管路。然后选择“完成”。

完成



将植入部位连接器放在套管罩上。对准蓝色箭头。在不按压两侧的情况下顺时针转动植入部位连接器，直到其锁定为止。植入部位连接器上的箭头对准胶布上的蓝线时，植入部位连接器会被锁定。

2 重新连接管路

连接管路到输注管路。然后选择“完成”。

完成

不必充盈套管，因为未更换输注管路。选择**完成**。



储药器现已更换完毕。

请务必在更换储药器之后一到三小时内检查血糖浓度。

注： 从药瓶中取出移液罩，然后按本地法律将移液罩丢弃到相应锐器盒中。

仅更换MiniMed Quick-set输注管路

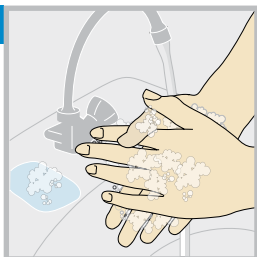



MiniMed Quick-set输注管路最长可使用三天。如果只须在用满三天之前更换输注管路，则可用“仅使用新输注管路”选项更换输注管路。仍须在用满三天之前更换储药器。

开始操作

请按这些步骤更换输注管路并保留正在使用的储药器。

1



用肥皂和水洗手。在胰岛素泵中,按  转到菜单屏幕。

2 储药器和管路

新储药器和管路

仅使用新储药器

仅使用新输注管路

定量充盈

先选择 , 然后再选择**仅使用新输注管路**。

3 仅使用新输注管路

将输注管路从身体上移除。



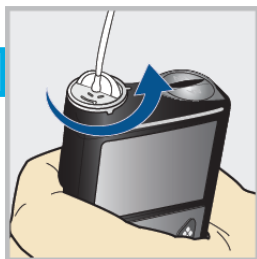
下一步

松开胶布,将输注管路拉离身体,这样就可以移除整个输注管路。选择**下一步**。

4 仅使用新输注管路

将储药器从泵上移除。
然后选择“马达复位”。

马达复位



从胰岛素泵中取出储药器。

5 新储药器和管路

将储药器从泵上移除。

然后选择“马达复位”。

马达复位

选择**马达复位**。
请勿将输注管路连接到身体上。

警告：请一律先确认输注管路与身体的连接已断开，然后再进行胰岛素泵马达复位。未断开输注管路与身体的连接可能会导致意外输注胰岛素，还可能会引起低血糖。

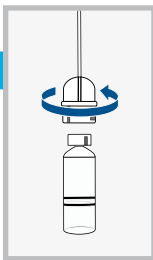


断开输注管路与储药器的连接

1 仅使用新输注管路

1. 从储药器上断开现有管路。
2. 连接新管路至现有储药器。

下一步

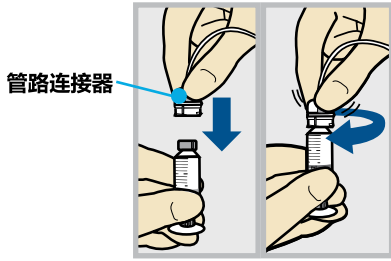


断开用过的输注管路的管路连接器与储药器的连接。将储药器放在干净的表面上。请勿扔掉储药器。

注：按本地法律将所有输注管路零件(包括管路)丢弃到相应锐器盒中。

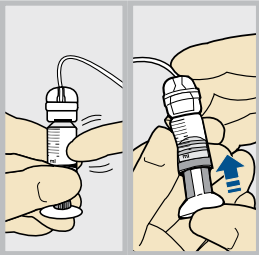
将输注管路连接到储药器上

1



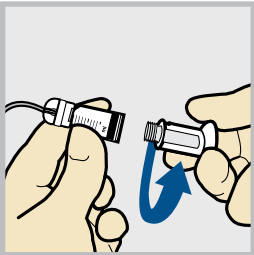
将管路连接器轻轻按到储药器上。顺时针转动连接器，直到其锁定到位为止。

2



轻弹储药器，使气泡进入储药器顶部。轻推柱塞，使气泡进入管路。

3



逆时针拧柱塞使之松动，然后取下。

将储药器放入胰岛素泵

1 仅使用新输注管路

1. 从储药器上断开现有管路。
2. 连接新管路至现有储药器。

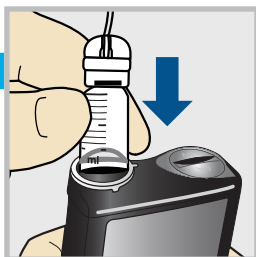
下一步

选择下一步。

2 仅使用新输注管路

3. 将储药器放入泵中并固定。
注意！不要连接到身体上。

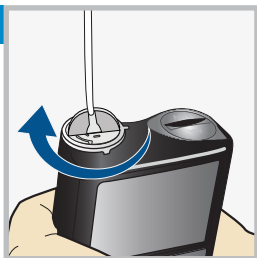
下一步



将储药器放入胰岛素泵。
请勿将输注管路连接到身体上。

警告：请一律先确认输注管路与身体的连接已断开，然后再将储药器放入胰岛素泵。未断开输注管路与身体的连接可能会导致意外输注胰岛素，还可能会引起低血糖。

3



仅使用新输注管路

3. 将储药器放入泵中并固定。
注意！不要连接到身体上。

下一步

顺时针转动储药器，直到储药器锁定到位为止，然后选择下一步。

装载储药器并充盈管路

1 装填储药器

选择“装载”并按住
直到完成。
注意！不要连接到
身体上。



装载

下一步

选择**装载**并按住⊙,直到勾号出现在屏幕中为止。**请勿**将输注管路连接到身体上。

2 装填储药器

完成

注意！不要连接到
身体上。



装载

下一步

显示勾号时选择**下一步**。

警告：请一律先确认输注管路与身体的连接已断开,然后再装入储药器并充盈管路。未断开输注管路与身体的连接可能会导致意外输注胰岛素,还可能会引起低血糖。

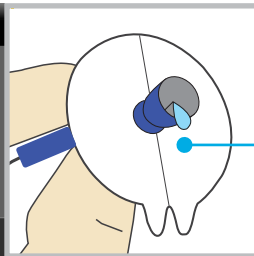
3 充盈管路

注意！不要连接到身体上。
按住“充盈”直到液滴出现。
然后选择“下一步”。

0.0_U

充盈

下一步



管路末端的液滴

选择**充盈**并一直按住⊙,直到管路中看不到气泡,并且管路末端有液滴为止。**请勿**将输注管路连接到身体上。

4 充盈管路

注意！不要连接到身体上。
按住“充盈”直到液滴出现。
然后选择“下一步”。

11.3_U

充盈

下一步

出现液滴后按⊙,然后选择**下一步**。

5 定量充盈吗？

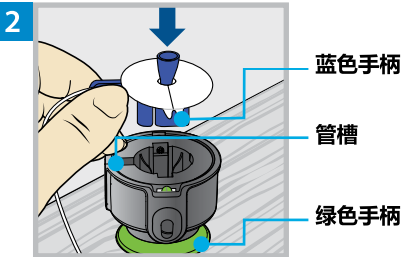
1. 将输注管路植入体内。
2. 选择充盈以定量充盈，若不需要就选择完成。

充盈 完成

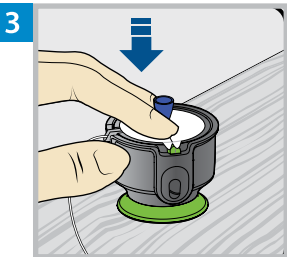
按以下步骤先植入输注管路再充注套管。

植入输注管路

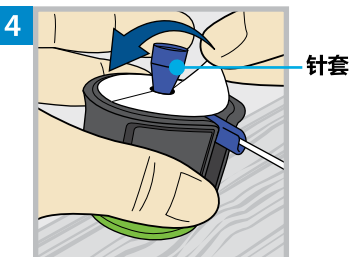
1 MiniMed™ Quick-serter™助针器



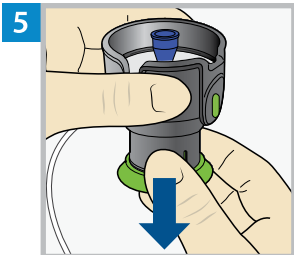
将MiniMed Quick-serter助针器置于稳固的平面上,并使绿色手柄朝下。将输注管路的蓝色手柄对准管路插槽,并将蓝色手柄放入Quick-serter。



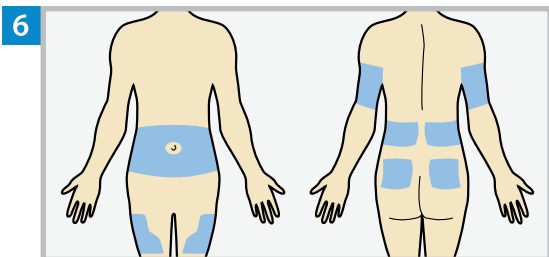
用两根手指使输注管路牢牢卡入传感器助针器,然后轻轻下按压输注管路。



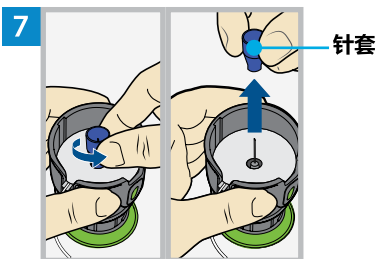
捏住针套,揭掉针套两侧胶布上的护纸。



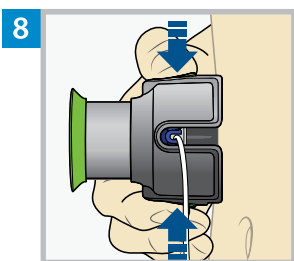
5 向下拉绿色手柄直到听到一声喀哒声



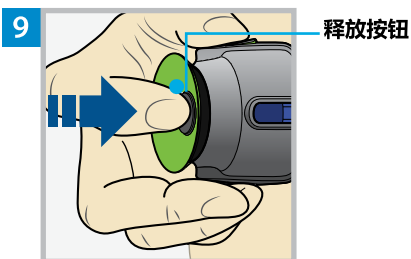
6 从此图所示的阴影部位选择一个植入部位。用酒精或其他消毒液擦拭植入部位。



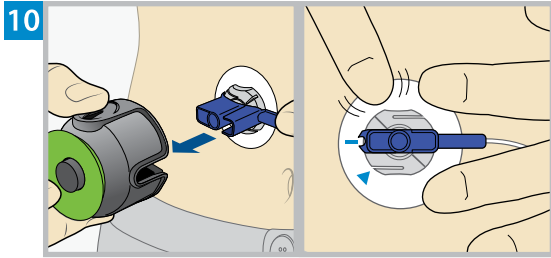
7 转动针套将其拧松，然后将其拔掉。



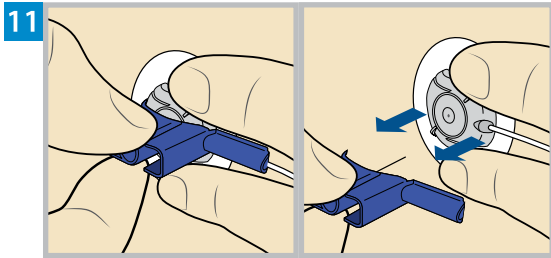
8 将传感器助针器抵在清洁过的植入部位。将手指放在两侧的绿色按钮上，然后同时按这两个按钮。让传感器助针器一直贴着清洁过的植入部位。



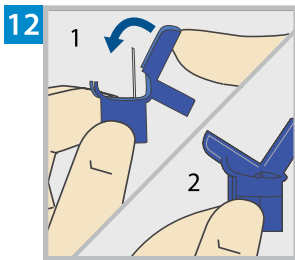
9 按下释放按钮从传感器助针器中释放输注管路。



将传感器助针器拉离身体。在整个过程中,始终将植入部位周围的胶布按在皮肤上。



按住输注管路,直着向外拉蓝色手柄,将针取下。



折叠蓝色手柄将针罩住,直到蓝色手柄锁定到位。按本地法律将蓝色手柄丢弃到相应锐器盒中。

注：从药瓶中取出移液罩,然后按本地法律将移液罩丢弃到相应锐器盒中。

充盈套管

1 定量充盈吗？

1. 将输注管路植入体内。
2. 选择充盈以定量充盈，若不需要就选择完成。

充盈

完成

将输注管路植入体内后，选择**充盈**。

注：请务必验证显示在“充盈量”字段中的充盈量是否正确。胰岛素泵会记住上次使用的充盈量。如有需要，更改充盈量。

2 定量充盈

1. 确认充盈量。
2. 准备好时选择“立即充盈”。要取消请选择返回。

充盈量

--- U

立即充盈

选择充盈量然后输入：

- 0.300U（如果使用的是6mm的套管）
- 0.500U（如果使用的是9mm的套管）

输入套管充盈量之后按⊙。

3 定量充盈

1. 确认充盈量。
2. 准备好时选择“立即充盈”。要取消请选择返回。

充盈量

0.300 U

立即充盈

选择**立即充盈**。

胰岛素充盈套管时，会在“主页”屏幕中显示胰岛素量。

输注已成功地恢复。



输注管路现已更换完毕。

请务必在更换输注管路之后一到三小时内检查血糖浓度。

通过 One-press 传感器助针器植入 Guardian™ Sensor (3)

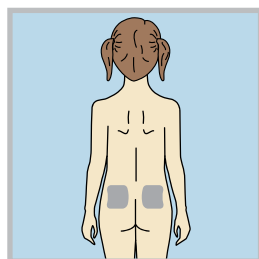


植入探头

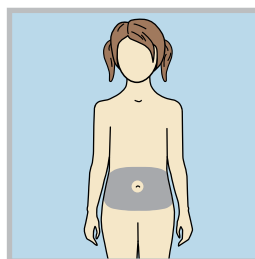
选择的植入部位需要有足够的皮下脂肪。Guardian Sensor (3)已经过研究并被批准仅针对相应指定年龄段的人群在以下探头植入部位使用。

批准的年龄	探头植入部位
7-13	腹部和臀部
14岁及以上	腹部和手臂

7-13岁



上臀部

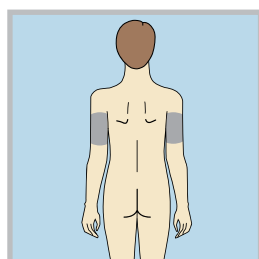


腹部

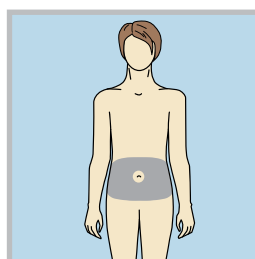


对于7-13岁的患者,尚未对其上臂后侧植入准确度进行评估。

14岁及以上



上臂后侧



腹部



对于年14岁及以上的患者,尚未对其上臀部植入准确度进行评估。

注：要将探头植入上臂后侧和臀部可能需要帮助。一些用户觉得要自己将探头植入手臂和臀部中非常困难。

植入新探头

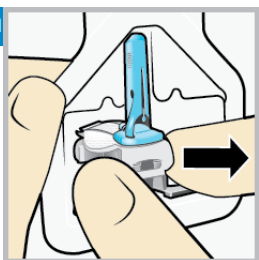
用肥皂和水洗手 ,然后用酒精清洁植入部位。

1



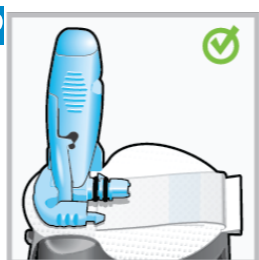
打开探头包装。拉动纸封皮的一角打开探头包装。

2a

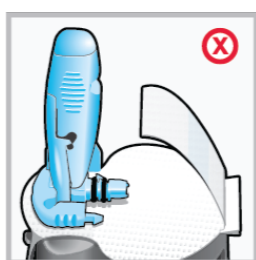


捏住探头塑料底座。通过仅捏住底座 ,从包装中取出探头和与之相连的底座。将探头和底座放在干净平坦的表面(如桌面)上。

2b

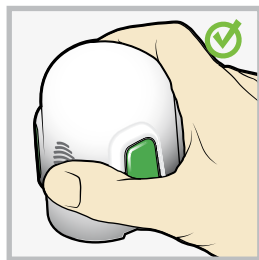


正确

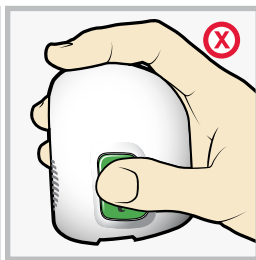


不正确

折叠胶布粘合片。确保将探头胶布粘合片折叠在探头连接器和卡扣下方。

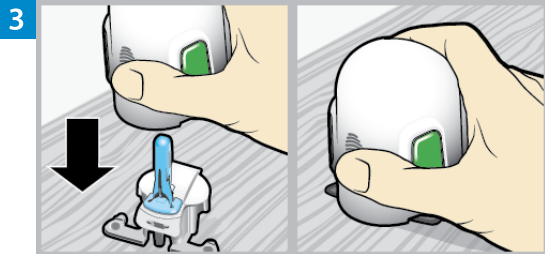


正确

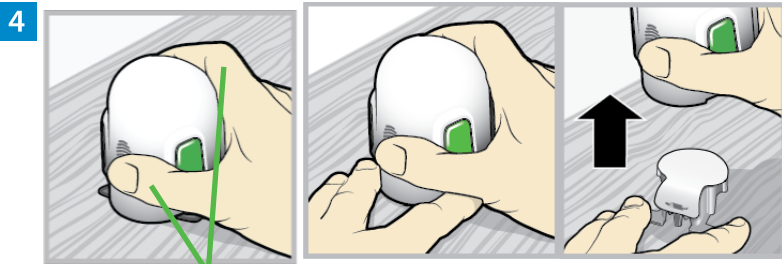


不正确

注：请参阅图示以了解握住传感器助针器进行装载的正确和不正确的方法。



将探头装入传感器助针器。完全按图中所示握住**传感器助针器**，握持时将**拇指放在传感器助针器上的拇指纹上**。不要握住侧面按钮。将传感器助针器向下按到底座上，直到将传感器助针器底座平放在桌面上为止。

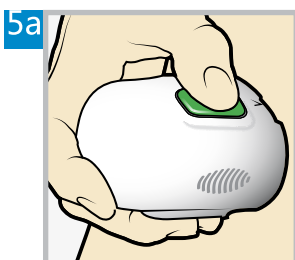


手指没有握在侧面按钮上。

从底座上卸下传感器助针器。要将传感器助针器从底座上卸下，请按图中所示（将拇指放在传感器助针器上的拇指纹上）握住传感器助针器。将另一只手的两根手指放在底座侧臂上，慢慢竖直上拉传感器助针器。

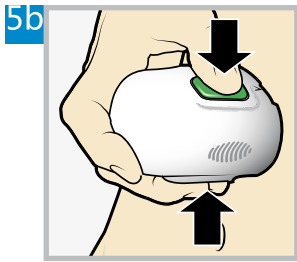
注：一定要先将底座牢牢按在桌面上，然后再上拉传感器助针器。

注意：不要悬空将底座从助针器上卸下，否则可能会损坏探头。

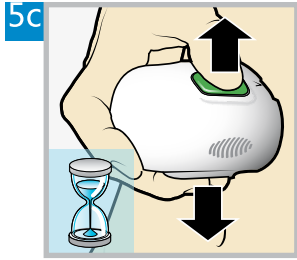


将传感器助针器放在身上。让传感器助针器一直贴着已清洁的植入部位，不要将传感器助针器过深地按入皮肤。

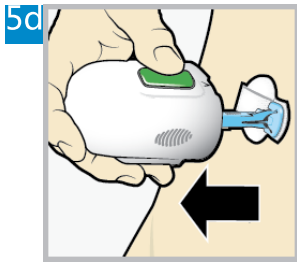
注：不将传感器助针器牢牢平按在身上，可能会在按下按钮后使传感器助针器可以弹回，从而使探头植入不当。



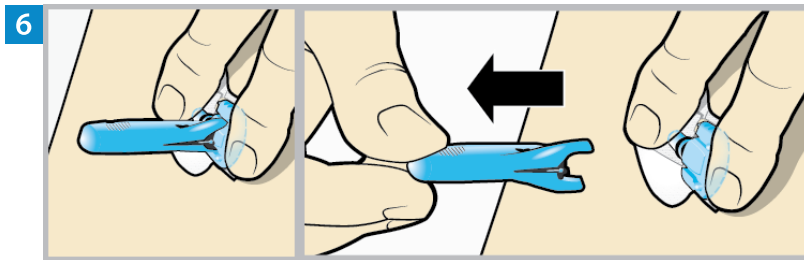
5b 植入探头。同时按两个按钮上的**凸起**部分，然后同时松开。



5c 让**传感器助针器**一直贴着身体。继续让**传感器助针器**一直贴着身体，至少持续五秒钟，以使胶布贴在皮肤上。

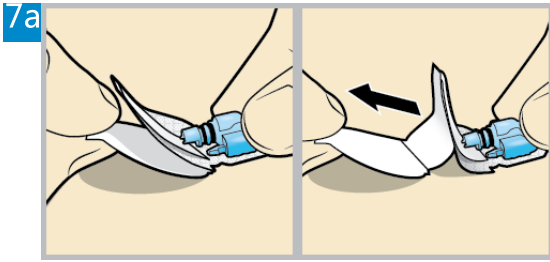


5d 从身上取下**传感器助针器**。慢慢地向远离皮肤的方向拉动**传感器助针器**，同时确保未按压到按钮。

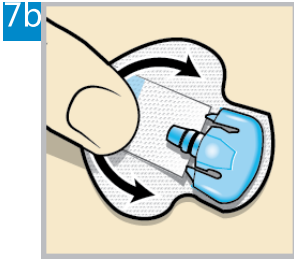


取下针筒。用一只手使探头底座一直轻轻贴在皮肤上。用另一只手捏住**针帽顶部**，然后慢慢将其向远离探头的方向直着拉动。将针筒丢弃到锐器盒中。

注：可在皮肤上使用可选的液体粘合剂，如Skin Tac™。先在皮肤上涂抹液体粘合剂并风干，然后再揭掉胶布衬垫衬纸。

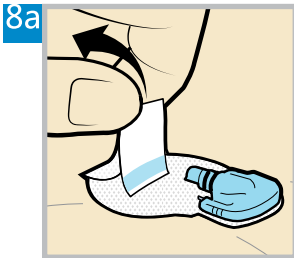


揭下胶布衬纸。让探头一直处于就位状态，并在胶布衬垫下方轻轻揭下胶布衬垫衬纸。

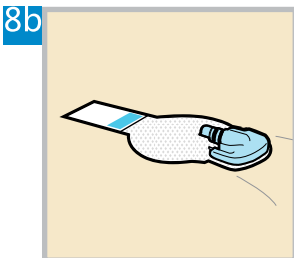


将整个胶布衬垫按到皮肤上。在皮肤上压紧胶布衬垫，然后将整个胶布衬垫抚平，以使其贴在皮肤上。

注：探头胶布对压力很敏感。继续对胶布施加压力，以确保探头在7天的佩戴中一直处在已植入皮肤的状态。



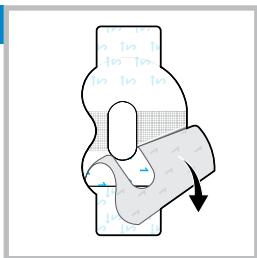
展开胶布粘合片。从探头连接器下方展开胶布粘合片。



将胶布粘合片拉直。将胶布粘合片拉直，以使其平铺在皮肤上，但现在不要揭下胶布衬纸。

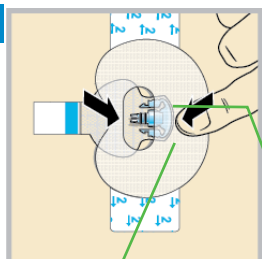
在探头上贴胶布

1



揭下标有“1”的衬纸。

2

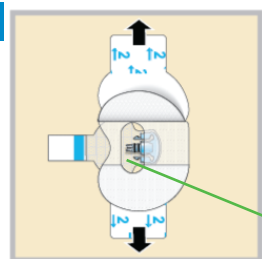


探头和皮肤都贴上了胶布。

胶布宽的部分覆盖探头底部的一半。

按图所示贴上胶布，然后向下压紧。

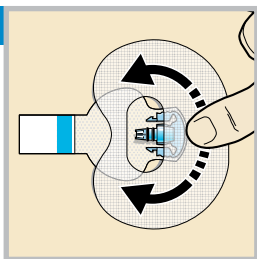
3



连接器和卡扣在胶布孔中。

揭下两侧标有“2”的衬纸。

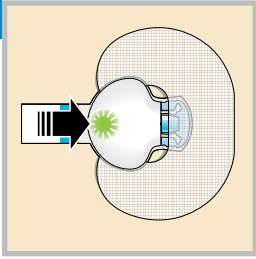
4



将胶布压平。

连接发送器

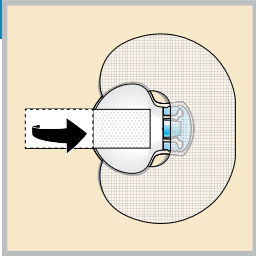
1



将发送器连接到探头。

注： 等待发送器上的绿灯闪烁。如果绿灯不闪烁，则参见发送器用户指南的“故障排除”一节。

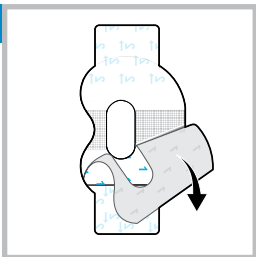
2



用胶布粘合片盖住发送器。

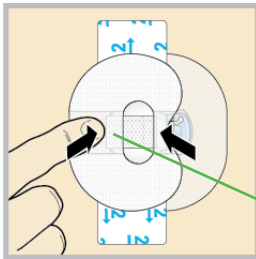
注： 请勿将粘合片拉得过紧。

3



为了贴第二块胶布，请揭下标有“1”的衬纸。

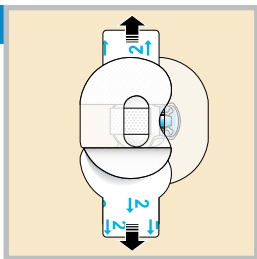
4



胶布宽的部分覆盖发送器末端和皮肤。

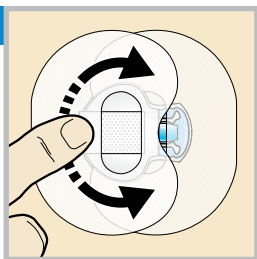
旋转第2块胶布,使胶布覆盖发送器。向下压紧。

5



揭下两侧标有“2”的衬纸。

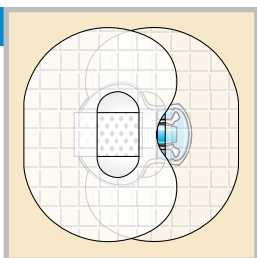
6



将胶布压平。

注： 定期检查植入部位。如果探头和发送器未固定好,则多贴一层现成的胶布。

7



此图举例说明的是已贴好的胶布。

开始探头

1 已连接探头

如果是新探头，选择“开始新探头”。如果不是，选择“重新连接探头”。

显示**探头已连接**消息后按 \surd 。此消息通常耗时不到一分钟就会显示出来，但最长可能会耗费5分钟的时间。

2 已连接探头

开始新探头
重新连接探头

选择**开始新探头**。

3 已开始探头初始化

9:00 AM
初始化最长需要两个小时。
需要校准时，您会收到通知。

确定

已开始探头初始化消息会出现。先后按 \surd 和 \odot 即可清除此消息。

4

09:00
探头初始化...
0.425 U/hr ●● 0.1 U
活性胰岛素

准备好首次校准探头之前，**探头初始化...**会显示在主屏幕中。

Medtronic



Medtronic MiniMed

18000 Devonshire Street

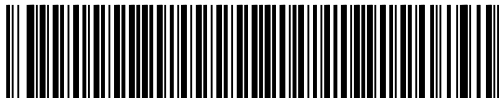
Northridge, CA 91325

USA

1 800 646 4633

+1 818 576 5555

www.medtronicdiabetes.com



(01)00763000725327(10)NA

© 2023 Medtronic
M810340A017_1
2023-05-12



M810340A017

R_x Only