

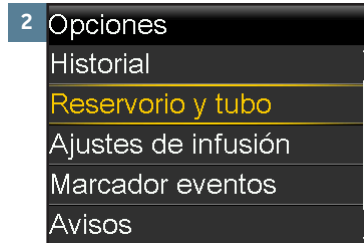
CAMBIO SOLO DEL RESERVORIO

EMPEZAR AQUÍ



1

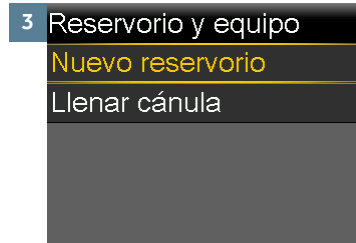
Lávese las manos.



2

Opciones
 Historial
Reservorio y tubo
 Ajustes de infusión
 Marcador eventos
 Avisos

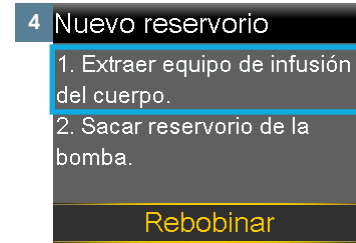
Pulse **O**. Seleccione **Opciones**.
 Seleccione **Reservorio y tubo**.



3

Reservorio y equipo
Nuevo reservorio
 Llenar cánula

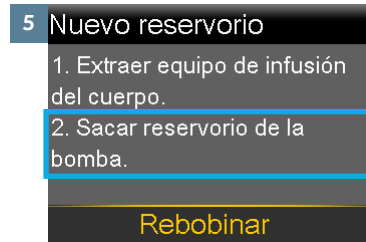
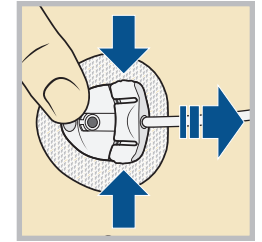
Seleccione **Nuevo reservorio**.



4

Nuevo reservorio
 1. Extraer equipo de infusión del cuerpo.
 2. Sacar reservorio de la bomba.
Rebobinar

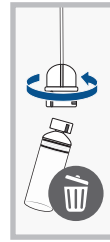
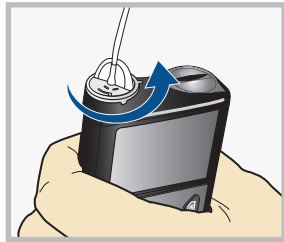
Desconecte el tubo del alojamiento de la cánula. No extraiga el alojamiento de la cánula del cuerpo.



5

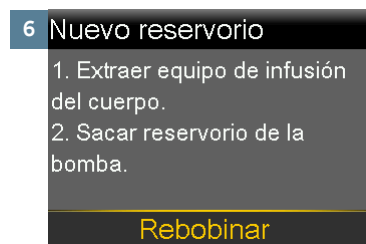
Nuevo reservorio
 1. Extraer equipo de infusión del cuerpo.
 2. Sacar reservorio de la bomba.
Rebobinar

Extraiga el reservorio usado de la bomba.



Deseche el reservorio usado en un recipiente adecuado conforme a las leyes locales.

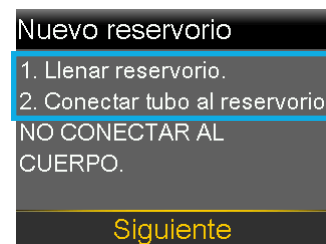
Desconecte el conector del tubo del equipo de infusión del reservorio usado. Coloque el tubo sobre una superficie limpia. No lo tire.



6

Nuevo reservorio
 1. Extraer equipo de infusión del cuerpo.
 2. Sacar reservorio de la bomba.
Rebobinar

Con el tubo del equipo de infusión extraído del cuerpo y el reservorio retirado de la bomba, seleccione **Rebobinar**.



7

Nuevo reservorio
 1. Llenar reservorio.
 2. Conectar tubo al reservorio.
NO CONECTAR AL CUERPO.
Siguiente

Continúe en el apartado "Llenar el reservorio" de la página siguiente.

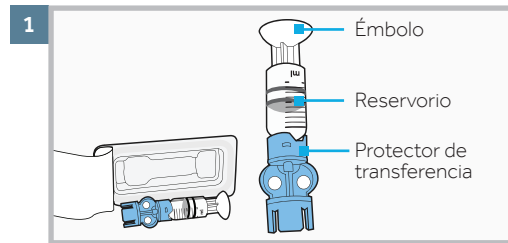


NOTA: El equipo de infusión de uso prolongado de Medtronic puede utilizarse durante un máximo de siete días. El reservorio se puede utilizar durante tres días o siete días como máximo, en función de las instrucciones de uso. Consulte el etiquetado específico del reservorio. Para evitar el desperdicio de insulina, llene el reservorio con insulina suficiente para que dure hasta el siguiente cambio de equipo de infusión, o de acuerdo con el etiquetado de la insulina, lo que sea más corto.

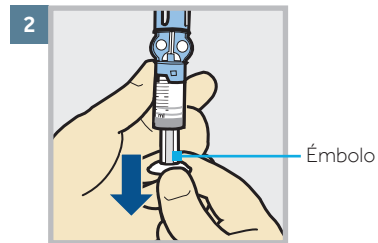
CAMBIO SOLO DEL RESERVORIO

LLENAR EL RESERVORIO

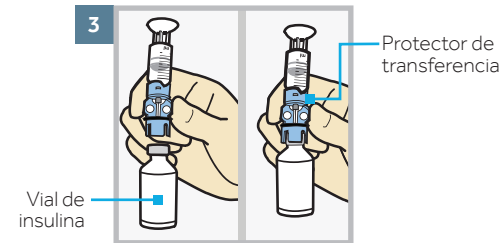
Ahora llenará el reservorio con insulina.



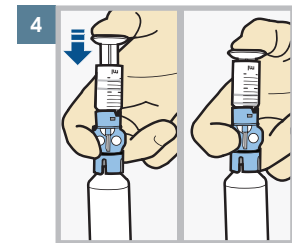
Extraiga el reservorio del paquete. Asegúrese de que el vial de insulina está a temperatura ambiente para reducir el riesgo de burbujas de aire.



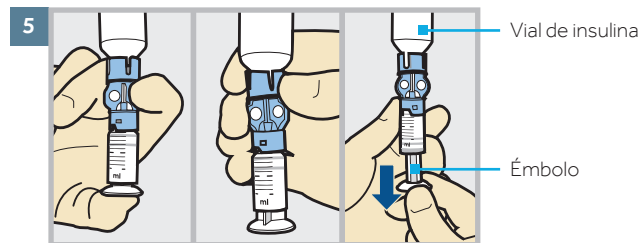
Tire del émbolo hacia abajo hasta la cantidad que tenga previsto llenar de insulina.



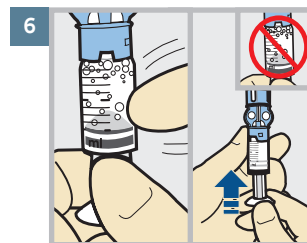
Limpe el vial con alcohol. Coloque el vial sobre la mesa. Presione firmemente el protector de transferencia **azul** sobre el vial.



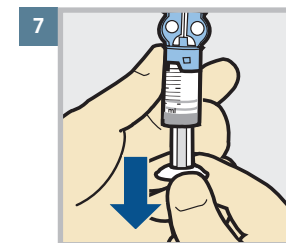
Presione y mantenga presionado el émbolo.



Con el pulgar todavía sobre el émbolo, invierta el reservorio de manera que el vial quede arriba. Suelte el pulgar y jale el émbolo hacia abajo para llenar el reservorio con insulina.



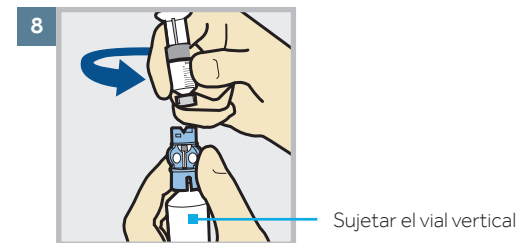
Golpee suavemente el reservorio para hacer que suban las burbujas de aire a la parte superior del reservorio. Empuje el émbolo hacia arriba para que el aire se desplace al vial.



Tire del émbolo de nuevo hacia abajo hasta la cantidad de insulina necesaria.



ADVERTENCIA No use el reservorio ni el equipo de infusión si algún líquido entra en el extremo superior del reservorio o en el interior del conector del tubo. Los líquidos pueden bloquear temporalmente los orificios de ventilación. Esto puede provocar la infusión de una cantidad de insulina insuficiente o excesiva, causando una posible hipoglucemia o hiperglucemia. Si algún líquido entra en el extremo superior del reservorio o en el interior del conector del tubo, empiece de cero con un reservorio y un equipo de infusión nuevos.

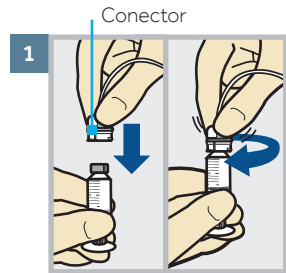


Para evitar que entre insulina en el extremo superior del reservorio, invierta el vial de forma que quede en posición vertical. Sujete el protector de transferencia y gire el reservorio hacia la izquierda y extráigalo del protector de transferencia.

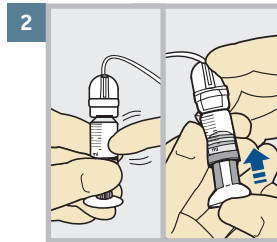
CAMBIO SOLO DEL RESERVORIO

CONECTAR EL RESERVORIO AL TUBO DEL EQUIPO DE INFUSIÓN

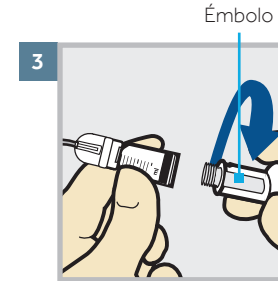
Ahora acoplará el conector del tubo al reservorio lleno.



Presione suavemente el conector del tubo en el reservorio. Gírelo hacia la derecha hasta que se bloquee. Oirá un clic.



Si ve burbujas de aire, golpee suavemente el reservorio para que se desplacen hacia arriba. Presione el émbolo un poco para desplazarlas al interior del tubo.



Gire el émbolo hacia la izquierda para aflojarlo y extraígallo.

Es posible que la luz de fondo se haya apagado. Pulse cualquier botón para encender de nuevo la pantalla.



Pulse **O** para abrir el menú. Si la bomba está bloqueada, deberá desbloquearla después de pulsar **O**.



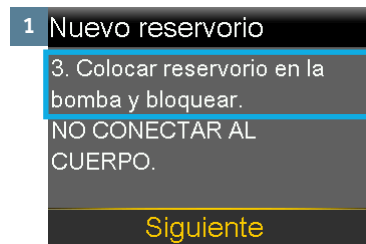
Seleccione **Colocar reservorio** en el menú.



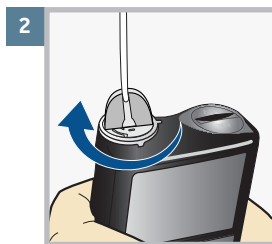
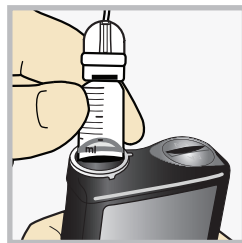
Seleccione **Siguiete**.

COLOCAR EL RESERVORIO EN LA BOMBA

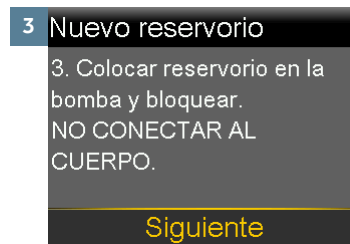
A continuación, colocará el reservorio lleno en el compartimento del reservorio de la bomba.



Coloque el reservorio en la bomba.



Gire el reservorio hacia la derecha hasta que note que se bloquea en su lugar.






Seleccione **Siguiete**.

CAMBIO SOLO DEL RESERVORIO

COLOCAR EL RESERVORIO Y LLENAR EL TUBO

Siga estos pasos para colocar el reservorio y llenar el tubo.

<p>1 Colocar reservorio</p> <p>Pulsar Colocar y mantener pulsado hasta completar. NO CONECTAR AL CUERPO.</p> <p>Colocar Siguiente</p> <p>Seleccione Colocar y siga pulsando .</p>	<p>2 Colocar reservorio</p> <p>Completo</p> <p>NO CONECTAR AL CUERPO.</p> <p>Colocar Siguiente</p> <p>Cuando vea esta pantalla, seleccione Siguiente.</p>	<p>3 Llenar tubo</p> <p>NO CONECTAR AL CUERPO. Mantener pulsado Llenar hasta ver gotas. Seleccionar Siguiente.</p> <p>0.0_U</p> <p>Llenar Siguiente</p> <p>Seleccione Llenar y siga pulsando  hasta que vea gotas en el extremo del tubo; a continuación, suéltelo.</p>	<p>4 Llenar tubo</p> <p>NO CONECTAR AL CUERPO. Mantener pulsado Llenar hasta ver gotas. Seleccionar Siguiente.</p> <p>2.4_U</p> <p>Llenar Siguiente</p> <p>Cuando vea gotas, pulse  y seleccione Siguiente.</p>
---	--	--	--

VOLVER A CONECTAR EL EQUIPO DE INFUSIÓN

Siga los pasos para volver a conectar el tubo del equipo de infusión al alojamiento de la cánula adherido al cuerpo.



ADVERTENCIA NO llene la cánula. Seleccione Finalizado. Cuando vuelva a conectar el equipo de infusión tras un cambio solo de reservorio, el llenado de la cánula puede hacer que se administre demasiada insulina, lo que podría provocar una hipoglucemia.

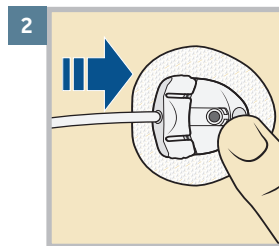
1 ¿Llenar cánula?

1. Conectar equipo de infusión al cuerpo.
2. Seleccionar Llenar para llenar la cánula o Finalizado si no procede.

Llenar **Finalizado**

No es necesario llenar la cánula porque no ha cambiado el equipo de infusión.

Pulse  y seleccione Finalizado.



Sujete suavemente el alojamiento de la cánula con el dedo para estabilizarlo.

A continuación, presione el conector de la zona de inserción recto para introducirlo en el alojamiento de la cánula hasta que oiga un clic.

Consulte a su equipo médico para obtener ayuda sobre cómo tratar la glucosa en sangre baja como parte del tratamiento con insulina.

El cambio de reservorio ha finalizado.

Recuerde comprobar la glucosa en sangre entre 1 y 3 horas después de cambiar el reservorio.