

更换储药器和输注管路

请从此处开始



1 请先洗手。



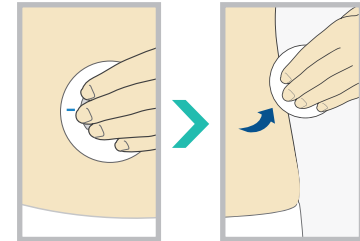
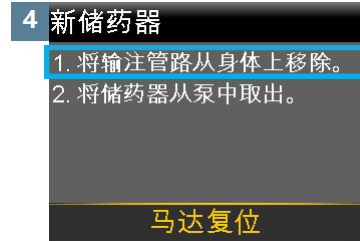
按 **O**。选择**选项**。选择“**储药器和管路**”。



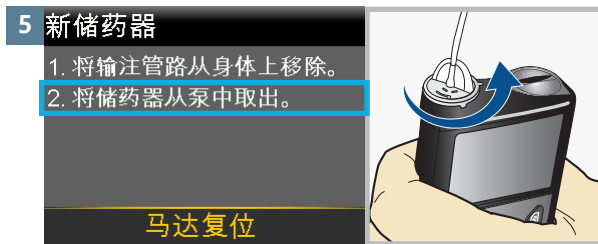
选择**新储药器**。



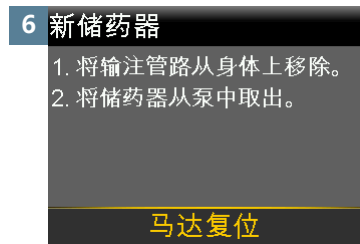
注： Medtronic Extended输注管路最长可使用七天。储药器最长可使用三天或七天，具体时长取决于使用说明。请参见特定储药器标签。要防止浪费胰岛素，可用足够的胰岛素充注储药器，以使输注持续到下次更换输注管路为止，也可按胰岛素标签充注，以持续时间短者为准。更换输注管路时，要更换其所有部件（套管罩、管路和储药器）。



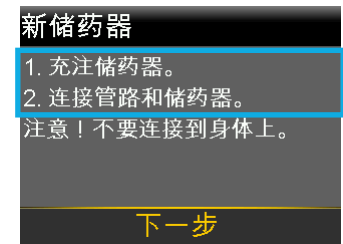
松开胶布，将输注管路拉离身体，这样就可以移除您使用过的输注管路。



从胰岛素泵中移除用过的储药器。



将输注管路从体内取出并将储药器从胰岛素泵中取出后，选择**马达复位**。

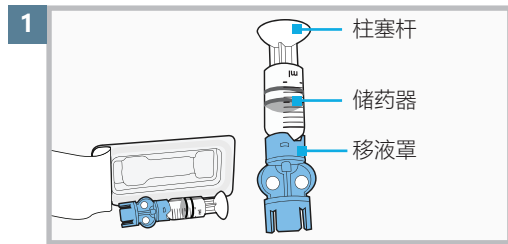


继续执行下一页中的“充注储药器”。

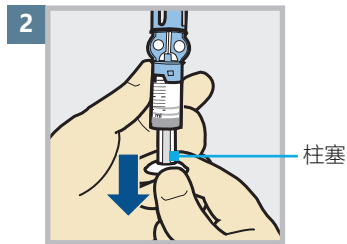
更换储药器和输注管路

充注储药器

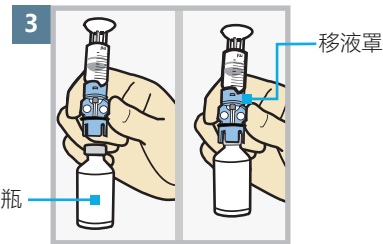
然后要用胰岛素充注储药器。



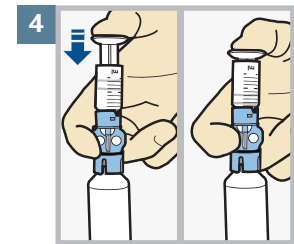
从包装中取出。请确保胰岛素瓶处于室温，以降低产生气泡的风险。



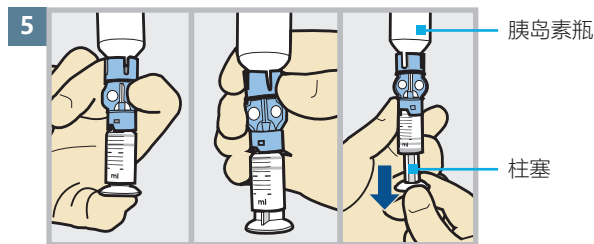
拉下柱塞直到您计划充注的胰岛素的量。



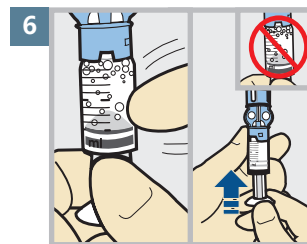
用酒精擦拭药瓶。将药瓶放在桌上。将蓝色移液罩牢牢地按在药瓶上。



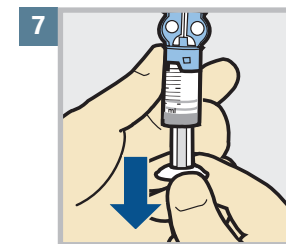
向下推柱塞并保持住。



大拇指继续按在柱塞上，翻转，使药瓶处于上方。松开大拇指，向下拉柱塞以充注胰岛素。



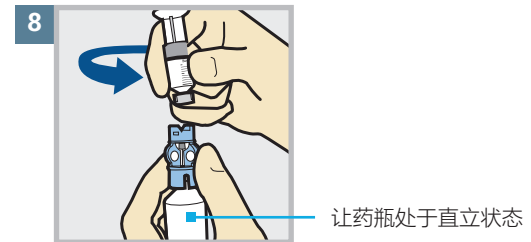
弹储药器，使气泡移到储药器顶端。向上推柱塞，使气泡进入药瓶。



向下回拉柱塞，直到吸入所需胰岛素量为止。



警告：如果有液体洒落在储药器顶部或进入管路连接器内部，请勿使用储药器或输注管路。液体可能会暂时堵塞出口。这可能会使胰岛素输注量过少或过多，引起高血糖或低血糖。如果液体洒落在储药器顶部或进入管路连接器内部，请使用新的储药器和输注管路重新开始。



为避免胰岛素洒落在储药器顶部，翻转药瓶使其直立向上。握住移液罩，逆时针旋转储药器，使之和移液罩分离。

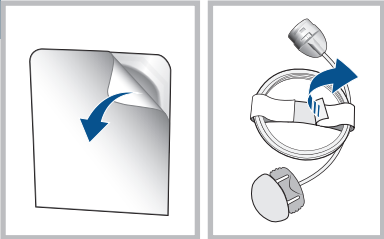
作为胰岛素治疗的一部分，请向您的医疗专业人士寻求关于治疗低血糖的指导。

更换储药器和输注管路

将储药器连接到输注管路上

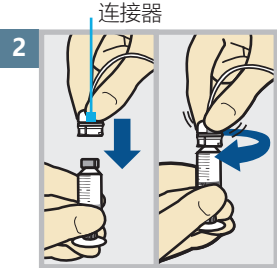
现在要将管路连接器连接到已充满的储药器上。

1



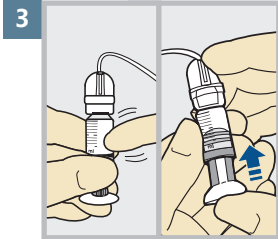
将输注管路从包装中取出。去掉用于将管路捆在一起的纸条，然后展开。

2



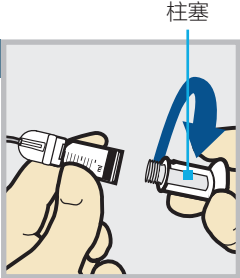
轻轻地把管路连接器推到储药器上。顺时针旋转直至锁定。您会听到“喀哒”声。

3




如果您看到气泡，弹储药器使它们移到顶端。将柱塞推一点点，使它们进入管路。


4




逆时针拧柱塞使之松动，然后取下。

背景灯可能已熄灭。
按任何按钮，使屏幕亮起。





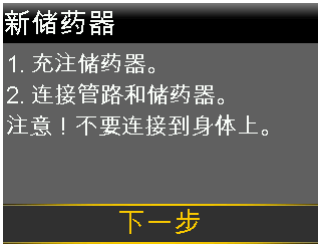
按  打开“菜单”。如果胰岛素泵已被锁定，则必须先按  再解除胰岛素泵的锁定。





在菜单上选择**装填储药器**。





选择**下一步**。

将储药器放入胰岛素泵


然后要将已充满的储药器放入胰岛素泵中的储药器盒。

1 新储药器

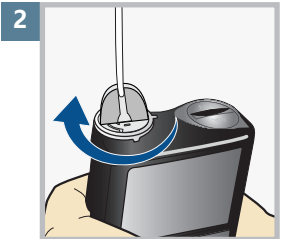
3. 将储药器放入泵中并固定。
注意！不要连接到身体上。

下一步

将储药器放入胰岛素泵。



2



顺时针转动储药器，直至感觉到储药器锁定到位为止。

3 新储药器

3. 将储药器放入泵中并固定。
注意！不要连接到身体上。

下一步

选择**下一步**。

注：切勿在管路与身体相连时充盈管路。


更换储药器和输注管路

装入储药器并充盈管路

按照这些步骤装载储药器并充盈管路。

1 装填储药器

选择“装填”并按住直到完成。
注意！不要连接到身体上。



装填 **下一步**

选择**装填**并保持按住○。

2 装填储药器

完成

注意！不要连接到身体上。



装填 **下一步**

看到这个屏幕时，选择**下一步**。

3 充盈管路

注意！不要连接到身体上。
按住“充盈”直到液滴出现。
然后选择“下一步”

0.0_U




充盈 **下一步**

管路末端的液滴

从植入部位连接器上取下白帽，方法是捏住植入部位连接器的两侧，然后拨下白帽。

选择**充盈**并按住○直到看到管路末端的液滴，然后松开。

4 充盈管路

注意！不要连接到身体上。
按住“充盈”直到液滴出现。
然后选择“下一步”

11.3_U

充盈 **下一步**

看到液滴后，按 >，然后选择**下一步**。

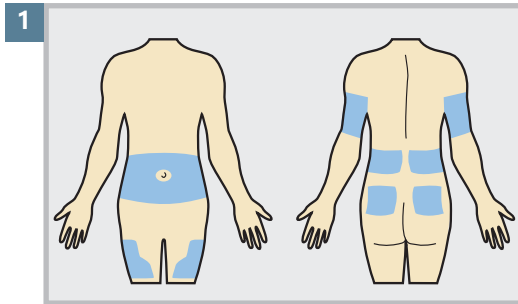
植入输注管路

接下来，按照以下步骤将输注管路植入您的身体。

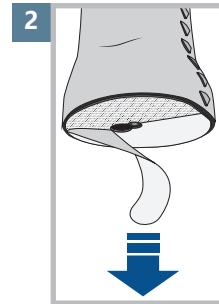
定量充盈吗？

1. 将输注管路植入体内。
2. 选择充盈以定量充盈，若不需要就选择完成。

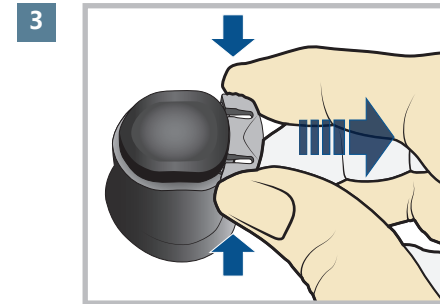
充盈 **完成**



从此图所示的阴影部位选择一个植入部位。使用酒精或其他消毒液擦拭。



从粘胶上撕掉衬纸。谨防触碰粘胶。

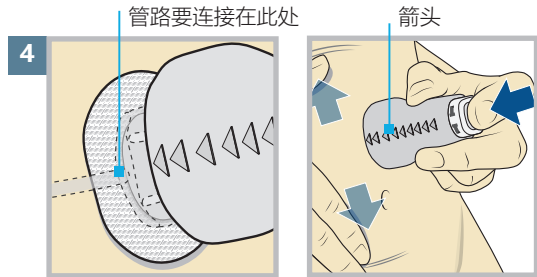


轻轻捏住断路护盖的两侧，取下断路护盖（按钮下面的小塞子），然后将其从助针器上拔下。

每当断开管路的连接时，都要让断路护盖处于插入套管罩的状态。

更换储药器和输注管路

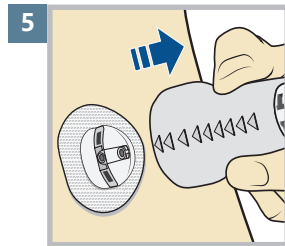
植入输注管路 (续)



4

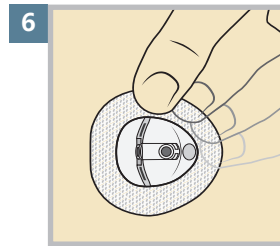
管路接好后，助针器上凸起的箭头用于指明管路走向。

将皮肤拉平。将助针器放在皮肤上的所需部位。然后将顶部按钮下压到底，以植入此输注管路。



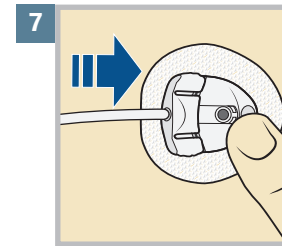
5

通过向远离身体的方向直着拉动，轻轻地、小心地将助针器从身体上取下。



6

用手指将胶布按到皮肤上。如果胶布无法黏在皮肤上，则更换此输注管路。



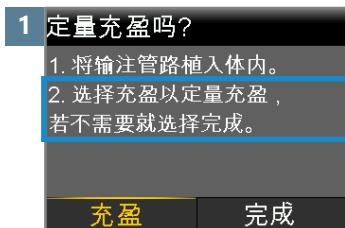
7

用手指轻轻按住套管罩。然后将植入部位连接器直着推入套管罩，直至听到咔嚓声为止。

按当地法律将助针器丢弃到相应锐器盒中。

充盈套管

现在您将使用胰岛素定量充盈（您皮肤下的小管）。

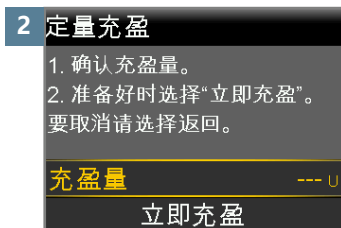


1 定量充盈吗?

1. 将输注管路植入体内。
2. 选择充盈以定量充盈，若不需要就选择完成。

充盈 完成

选择**充盈**。



2 定量充盈

1. 确认充盈量。
2. 准备好时选择“立即充盈”。要取消请选择返回。

充盈量 --- u
立即充盈

选择**充盈量**然后输入0.600u的胰岛素。然后按 。



注：胰岛素泵会记住上次用过的**充盈量**。总是验证充盈量是否正确。

- 如果正确，按 滚动到**立即充盈**，然后按 。
- 如果不正确，按 。更改为正确的量然后按 。选择**立即充盈**。

更换储药器和输注管路

充盈套管 (续)

3 定量充盈

1. 确认充盈量。
2. 准备好时选择“立即充盈”。要取消请选择返回。

充盈量 0.600 U

立即充盈

选择**立即充盈**。

4

9:28 AM

定量充盈 0.025 U

总量: 0.600 U

停止充盈

当它定量充盈时，“主页”屏幕会显示充盈的胰岛素的量。

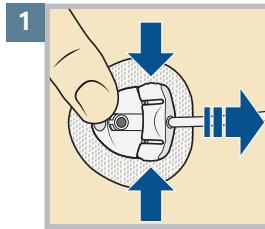


注：如果需要停止（例如在发现**总量**不正确时），才选择**停止充盈**。如果您在上一屏幕上验证了**充盈量**，这种情况就会很少发生。

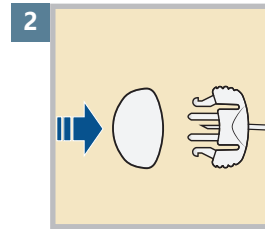
输注管路更换现在完成。

要记得在更换输注管路1-3小时后检查血糖浓度。

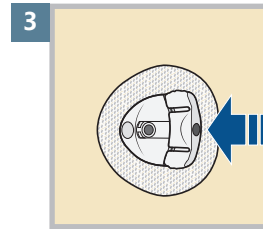
断开输注管路与身体的连接



若要断开连接，请用手指轻轻按住套管罩。然后捏住植入部位连接器的两侧并将其从套管罩中拔出。

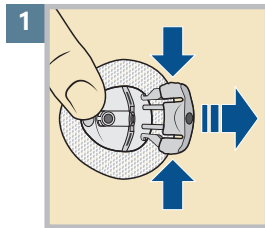


将白帽放在植入部位连接器上。

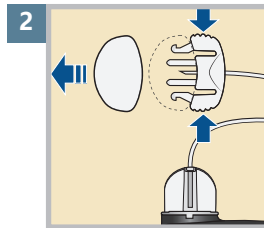


将断路护盖放在套管罩上。然后将断路护盖推入套管罩，直至听到咔嗒声为止。

将输注管路重新连接到身体上

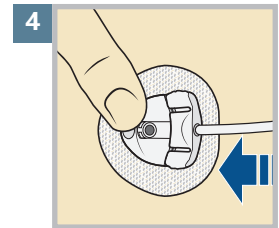


用手指轻轻按住套管罩。然后捏住断路护盖的两侧并将其从套管罩中拔出。



从植入部位连接器上取下白帽，方法是捏住植入部位连接器的两侧，然后拔下白帽。

3 检查以确保管路中没有空气。
如果管路中有空气，则按照文档的上述说明用胰岛素充盈管路。



用手指轻轻按住套管罩。将植入部位连接器推入套管罩，直至听到“咔嗒”一声为止。